

Henry Bachman

# School and College Journal.

VOL. I.

NEWTON, KAN., September, 1896.

No. 9.

**NEWTON.**

**KANSAS.**

**H. F. Coevs, der Buchhändler,**

—verkauft—

Öel-Farben  
zum Häuser-Streichen,

Tapeten, [Wandpapier,]

Öel-Farben  
zum Wagen-Streichen.

größte Auswahl.

## THE FAIR.

Wir offeriren einem geehrten Publikum unser wohl assortirtes Waarenlager von Schnitt- und Ellenwaaren, Unterkleidern, Schuhen und Stiefeln, Eisen- und Blechwaaren, Specerei- und Galanterie-Waaren, Groceries in großer Auswahl zu billigen Preisen für baar. Achtungsvoll,  
 302 und 304 Main Straße, Newton, Kans.  
 Südlich von der Eisenbahn.

**Gebrüder Coevs und A. Quring.**

**The Midland National Bank,**

Capital \$50,000.00,  
NEWTON, KANSAS.

W. J. Trousdale, Pres. J. C. Nicholson, Vice-Pres.  
Don Kinney, Cashier.

BOARD OF DIRECTORS.

W. J. Trousdale. J. C. Nicholson. J. M. McNair.  
Amos Hess. Don. Kinney.

Does a General Banking Business.

All business, consistent with sound, conservative banking solicited.

**J. B. DICKEY,**  
Drugs, Jewelry & Wall Paper,  
NEWTON, KAN.

**BEANBLOSSOM,**  
Lumber, Lime, Cement, Agatite  
Plaster, Paints, White Lead,  
Oil and Glass,  
West 6th St., Newton, Kansas.

**A. E. HURFORD,**  
FRESH and SALT **MEATS,**  
Groceries and Provisions,  
427 Main St., NEWTON, KAN.

**Reese's Palace Drugstore,**  
NEWTON, KAN.  
Pure Drugs and Fine Jewelry.

**H. M. WALT, Kleider-Geschäft, Herrenkleider.**

Ich eigne selbst mein Gebäude und brauche keine Rente zu zahlen. Ich kaufe meine Waaren direkt von den Fabrikanten und zahle dafür baar.  
 Aus diesen Ursachen kann ich meinen Kunden mindestens 25 Procent an ihren Einkäufen bei mir sparen.  
 Ich habe die größte Waaren-Niederlage zu den billigsten Preisen in Newton.  
 Jeder Artikel ist garantirt, daß er so ist, wie er angepriesen wird.

**H. M. Walt.**

**S. A. HANLIN & CO.,**  
"THE RACKET."

LEADERS OF LOW PRICES.

NEWTON, KANSAS.

**DRY GOODS DEPARTMENT.**  
Ladies' fine Summer Corsets. Each **39 cts.**  
They are guaranteed not to give at the seams or break down at the sides, if they do, your money refunded; regular 50 cts. quality now 39 cts.

**"TOPSY" BLACK HOSE.**  
We are sole Agents in Newton and vicinity for the celebrated "Topsy" Black Hose.

Ladies' "Topsy" Hose at 5 cts. a pair. Ladies' "Topsy" Hose (Seamless) at 10 cts. a pair.

**LEATHER STOCKINGS.**  
We handle the celebrated "Leather" Stockings for boys. They beat all for wear and are perfectly fast color. First quality 24 cts. a pair. Second quality 12½ cts. a pair.

**THE "KENOSHA" BRAND.**

**S. A. HANLIN & CO.**

**McGraw & Co.,**  
Coal, Building Stone and Grain,  
YARDS AND SCALES:  
Third Street near Newton City Mills,  
NEWTON, KAN.

**F. P. HINKLE,**  
PROPRIETOR OF  
**The Owl Pharmacy,**  
No. 226 MAIN STREET,  
Drugs, Paints, Oils, Glass, Newton, Kan.  
Brushes and Jewelry.

# BRETCH BROS., CASH GROCERS.

High Class Goods a Specialty.

624 and 626 Main Street,

Chase & Sanborn's Teas and Coffees.

NEWTON, KANSAS.

Ralston Health Flour.

Sier wird Deutsch gesprochen.

## First State Bank,

NEWTON, KAN.

CAPITAL \$25,000.00.

C. M. BEACHY, President.

JOHN C. JOHNSTON, Vice-Pres.

JOHN B. OLINGER, Cashier.

## PETER PARK,

—DEALER IN—

## Fresh and Cured Meats,

222 SOUTH MAIN STREET,

Newton, Kansas.

J. R. LOWE,

## DENTIST.

Corner Main and 5th Sts., Newton, Kan.

## READ! READ! BEAUTIFUL FURNITURE.

NOVELTIES IN LACE AND HEAVY CURTAINS.

WINDOW SHADES IN GREAT VARIETY.

## CARPETS, MATTINGS, OIL CLOTHS,

LINOLEUMS AND RUGS IN GREATEST ASSORTMENT.

NEWEST DESIGNS IN PICTURES AND FRAMES.

Children's Carriages, Feathers, Pillows, Mattresses, Novelties.

CALL AND SEE **W. C. POWERS,**

NEWTON, KAN.

## N. BARNUM & CO.,

The only strictly first class Clothing and Gents' Furnishing Goods House in NEWTON.

PRICES ALWAYS THE LOWEST.

## THE NEWTON Milling & Elevator Co.,

NEWTON, KANSAS.

We do an exchange business and will try to please everybody.

Are always in the market for wheat and pay the highest prices.

Wir kaufen zu jederzeit Weizen und zahlen die besten Preise; auch tauschen wir Mehl für Weizen um.

B. Warkentin, Manager.

## W. J. PUETT,

—DEALER IN—

School Books, Periodicals, Art Material,

STATIONERY, ETC.,

POST OFFICE BOOK STORE,

NEWTON, KANSAS.

## The Kansas Mortgage and Investment Co., NEWTON, KANSAS.

FARM MORTGAGES FOR SALE, INSURANCE, HOUSES RENTED.

Abstracts, Collections and Taxes paid for Non-Residents.

P. LANDER, President.

W. J. Puett, Vice-President.

E. S. McLAIN, Secretary

## THE MOOSEHEAD carries the largest stock of Drugs, Jewelry, Watches and Diamonds IN HARVEY CO.

PRICES ALWAYS THE LOWEST.

W. G. PEARSON,

513 Main Street, NEWTON, KAN.

Sier wird Deutsch gesprochen.

## C. F. CLAASSEN,

Land, Loan and Insurance,

Office under First National Bank,

NEWTON, KANSAS.

## S. S. HAURY, M. D., Physician and Surgeon,

OFFICE:

N. E. Corner Sixth and Main Sts.,

NEWTON, KANSAS.

## Graybill

verkauft billig für Saar

Schuhe, Stiefeln, Pantoffeln, etc.,

609 Main Strasse,

Newton, Kansas.

## THE LEHMAN HARDWARE AND IMPLEMENT CO.,

—DEALERS IN—

Hardware, Cutlery, Stoves, Tinware, Farm Implements, Windmills, Etc., Etc.,

NEWTON, KANSAS.

## DIETRICH FUNK.

CONTRACTOR AND BUILDER.—Zimmer- und Baumeister.

122 E. 4th Street, Newton, Kansas.

All work guaranteed to be first class.

General repairing promptly attended to

# School and College Journal.

VOL. I.

NEWTON, KAN., September, 1896.

No. 9.

## School and College Journal.

Published every month by the  
BOARD OF DIRECTORS OF BETHEL COLLEGE,  
108 East 5th Street, NEWTON, KAN.

DAVID GOERZ, Editor.

All correspondence may be addressed to:  
"SCHOOL AND COLLEGE JOURNAL,"  
P. O. Box 9, NEWTON, HARVEY Co., KAN.

SUBSCRIPTION PRICE: 25 cents a year.

Entered at the Post Office at Newton, Kan., as  
second class mail matter.

### OUR STUDENT HOMES.

Students, at their return, will find some pleasing changes in their rooms. All the study rooms in the Students' Home and the Western Home have been papered, and now they present a very inviting appearance—in fact, students will feel at home in them. Arrangements have also been made to clean the wells, and to make the chimneys of the Western Home a little higher. This will add greatly to the comfort of our students, and will tend to make their surroundings as healthy as possible.

### PERSONALS.

— A. D. Schrag from Moundridge spent a day visiting with friends at the college. He will teach the same school he had last year, of course, with an increase of salary.

— Otto Lichti, Albert Groneman, and John Wirkler attended the county institute during August. They do not intend to teach, but will take their old places in the college. A number of students of former years also attended. All of them have schools engaged for the coming winter.

— G. A. Haury enjoyed a short visit from his friend Rev. Chr. Berger of Sac City, Iowa.

— Prof. H. O. Kruse with family spent a day with friends at the college. He is the principal of the Halstead High School.

### Great Scientists and Religion.

Copernicus, Kepler, and Newton were earnest Christians who saw the handwriting of God in nature. Copernicus is the founder of our present astronomical system, but his gravestone bears the following inscription in Latin: "I do not expect the favor which thou hast given to Paul, nor the grace with which thou forgavest Peter; only the clemency which thou hast shown to the thief on the Cross I beseech to grant me!" Kepler closes his most important book with this sentence: "I thank thee, my Lord and Creator, for the joy which the work of thine hands hath given me. If I have said anything unworthy of thee, or have sought to gain honor for myself rather than thee, graciously forgive me." Newton, the great naturalist, like the German poet, Klopstock, never pronounced the name of the Almighty without uncovering his head. That greatest of scientists, Karl Ritter, in his "Contemplation of Palestine," says: "The world is full of the glory of the Creator; where our ability and knowledge cease, revelation opens for us time and eternity." J. Liebig, the renowned analytical chemist, says that belief in God makes one humble and modest. Faraday, the great English naturalist, was an earnest Christian. He often explained the Scriptures in meetings and proved that he lived according to them. He sought Christ because he was humble and found him because he was sincere. Professor Benzenberg, the founder of the Observatory of Dusseldorf, has laid down his creed in the following words, "I am a Protestant. As a Protestant, I read the writing contained in the Old and New Covenant. These writings are my religion." The late Professor of Botany in the University of Marburg, Wiegand, desired on his deathbed, that the world should be informed that "a scientist died who was a be-

liever." Linnaeus, one of the greatest of scientists, also learned to know and to worship God through the studies of nature. All these distinguished men were true Christians.

*Christian Herald.*

### The unknown Life of Christ.

Several years ago Notovitch, a Russian, published a book which he called "The unknown Life of Christ." It was translated into the English language and scattered over the country. In this book the author claims that in his travels through Tibet he discovered a "Life of Christ" which contained many things derogatory to the Christ we know from the Bible. He advanced his theories in such a bold and assured manner, that not only men who commonly accept anything of that kind without thinking, were deceived by it, but also ministers of the Gospel! The following is what the "Christian Herald" says in reply to an inquiry concerning the book.

"A book was certainly published in France about two years ago advancing the theory you mention. It was called 'The unknown Life of Jesus Christ.' The author, a Russian traveler, said that while journeying in little Tibet, he had spent some time in a Lama monastery at Hamis, and had there seen a life of 'Issa,' the Mohammedan name for Christ. The chief Lama, he said, had translated portions of the work, and these he incorporated in his book. The statement attracted wide attention, and has been made the subject of investigation. Prof. J. A. Douglas has visited the monastery at Hamis, and now publishes a refutation of the whole story. The Russian was never sheltered at the monastery, never talked with the chief Lama, and was never told of a life of Issa, and the Lama emphatically declares that no such book is, or ever has been in the monastery, and he never heard of

such a book, and as he is well acquainted with Buddhist literature, is certain that no such book is in existence. The Russian's statements are thus categorically contradicted."

#### Better Pray than Swear.

Rev. Dr. J. G. Paton, missionary, was on the S. S. Hero, Capt. Logan, for New Zealand. Fast men and gamblers returning from the Melbourne Races were on. Their language was extremely profane. Praying over it the second day at dinner he said:

"Gentlemen, we are fellow passengers for a week or more. Now, I am cut and wounded to my very heart to hear you cursing the name of my Heavenly Father and taking in vain the name of my blessed Savior. It is a God in whom we live and move, and it is Jesus who died to save us, and I would rather ten times over you would abuse me, which no gentleman here would think of doing, than to profanely use those Holy Names so dear to me."

There was silence and faces crimsoned with anger or shame. A presumptive banker replied with oaths and wrath. Dr. Paton calmly, kindly eyed him and responded:

"Dear sir, you and I are strangers. I pity you in your heavy trouble and hacking cough. You ought to be the last to curse that blessed name, as you may soon have to appear in his presence. If the Savior was as dear to your heart as he is to mine, you would better understand me." Little was said during that meal. An hour later Capt. Logan said in his room: "I am a Christian, sir. My hour with my Bible is more than all the pleasures of the world. You did your duty, now leave it to their consciences and to God."

He heard not another oath on that ship. The banker met Dr. Paton in New Zealand and took him to his house. Better pray than swear. Kindly rebuke sin.

*The Kingdom.*

Not until a man is firmly held, body, soul and spirit, in the grasp of some task, which at the same time is a priceless privilege, does he really come to himself and know the deep joy of toil.

#### Supplementary Reading in the Schools.

"Let a man or woman *know* one poet, and he or she is educated," says our best critic upon life and literature. This sentence brings another truth very near home—this, namely: that any one of us who has read with studious care and diligence the English masters of expression has come to a pretty clear conception of what literature is, and what are its values; in short, he has developed a taste for one of the delights and real essences of life.

An application of the truth of these sentences has of late been made to the children of the land by our friends the school-teachers. Both, the men and the woman teachers, have been turning the question in mind, and, after the manner of the critic above referred to, they have finally declared: Let a boy or a girl be well taught the best and most fitting of our English masterpieces by careful and conscientious school reading, and he or she is much nearer a real education than a millennium of the reading of tasteless and ill-judged compositions could bring any child.

If we look for a moment at other and older systems of education than our own, we shall see the value of an example which is not experimental. In Germany, for instance, a fitting part of the great literature of the German-speaking people is taught the youth from his first school-years. Poems from the best German writers—poems that sing of patriotism, of religion and humanity, of filial love and obedience and reverence—he is required to learn by heart, and complete prose pieces, or most excellent selections, he reads over and over again until the pure form of the sentences, the sweetness of their sound, and the wisdom of the thought they contain, become an integral part of his mental and moral being. From this practice it so happens that the average German boy or girl of fifteen will—nay, does in many cases—have a clearer and better appreciation and knowledge of the literature of his or her tongue than those of our college students who have passed their youth upon the literary pabulum until lately offered in our public schools.

*Harper's Bulletin of Text Books.*

#### How to avoid dead and formal Teaching.

A teacher who can truly interest pupils in the subject has attained maximum skill in the use of means. There is a popular notion of interest, however, which does not fall under this description; it is interest for the sake of interest, or amusement. The interest must be in the thing studied and not in some external contrivance to persuade the pupil to endure the subject being taught. A pupil may be induced to strive to excel in grammar through the unworthy motive of emulation, without being interested, because he finds his life in the subject. It is one thing to interest a pupil in his *per cents*, but another thing to interest him in his geography. The greatest show of interest in school work is not a guarantee of interest in the search for knowledge. The teacher may have invented extraneous sources of attraction to balance a failure, to stimulate by the touch of life in the subject. Thus it follows that where there is a high degree of interest awakened by external devices we may suspect the teaching to be dead and formal.

*Tomkins, the Philosophy of Teaching.*

#### TO TEACH RUSSIAN.

*A Chair of the Language to be established at Harvard.*

It has been announced that a chair of the Russian language will be established at Harvard next year.

Prof. Leo Weiner, of the university of Minnesota, a native of Poland and a well known scholar of the Slavonic tongues has been appointed to the chair for five years.

Next year a course in Russian grammar and reading will be offered, and a course in the Servian language will be added the following year.

#### Journal Subscriptions Received.

(Journal-Subscriptions erhalten.)

Angspurger, John.—Bauman, Geo.; Buller, John; Burkholder, E. R.—Clas-sen, Ed.—Dick, Abr. C.—Enns, D. D.—Funk, John A.—Goohsen, P. H.; Goertz, John J.—Hammer, H.—Isaac, David; G. G.—Klein, J. H.; H. H.; Krehbiel, D. R.; Koehn, Jac. C.—Penner, J. B.—Schroeder, D. D.; G. D.—Toews, H. F.; P. F.—Vogt, Gerh.

**A Trip to Southern California.**

BY THE EDITOR.—CONCLUDED.

Same opportunities are here offered that our first settlers found in Kansas, Nebraska, Minnesota, Dakota and Manitoba in the 70's. In that one day (May 15th) we saw enough land to satisfy ourselves that large colonies of our people can be located there. Perfectly pleased and satisfied with our preliminary tour of inspection, we returned to Flowing Wells for the night, having traveled on that day a distance of sixty miles.

Saturday morning we started back toward Los Angeles. Having a little time, to spare, we stopped off at Redland, San Bernardino and Rialto and on Sunday morning we came to the Ledig families in time to take part in the communion services. The organization of the first Mennonite church in California was also effected and completed by the election of trustees, who were installed by the Rev. J. B. Baer.

Sunday night we returned to Los Angeles and on Monday morning made another trip to San Diego. Our Dr. Leisy was so favorably impressed with San Diego, that he could not resist the temptation of looking up some residence lots at Coronado Beach, which were offered him at a very low price.

On our way home from Los Angeles we were again accompanied by Messrs. Ferguson, Rockwood and Heber and had an opportunity to further discuss the colonization project with them. The manner in which these gentlemen laid their propositions before us, fully won our confidence and we confidently believe that we are dealing with honest and upright people whose aim it is to secure a good class of settlers and to treat these settlers fairly and honestly and to give them entire satisfaction.

**A PUZZLING SUBJECT.**

It is as far from Buffalo to New York as it is from New York to Buffalo, yet if we are to believe the reasoning of Mr. Alexander Hogg, a correspondent of *The Railway Gazette*, the railway run can be made more easily in the former direction, because the speed of the eastward moving

train being added to that of the rotating earth, the reduction of weight due to centrifugal force is greater. We quote such portions of Mr. Hogg's letter as do not involve difficult mathematics:

"In 1891 the New York Central & Hudson River Railroad ran a train 436½ miles in 425 minutes and 42 seconds, or an average of 61½ miles per hour. The weight of the train was 460,000 pounds. The same company on September 11th, last year, made the remarkable run of the same 436½ miles in 407½ minutes; this was an average of 64.26 miles per hour.

"The New York Central, in starting both times from New York city, unnecessarily retarded its own speed. From Albany to Buffalo, due west, the train encountered not only the prevailing west wind, but the force of the earth's revolution eastward.

"Owing to the diurnal rotation of the earth, bodies at the equator press toward the earth with  $\frac{2}{3}$  of the pressure they would, were the earth deprived of its rotation. If, therefore, the rotation of the earth could be accelerated until it took only  $\frac{1}{7}$  of the present sidereal day to make a complete turn or revolution, the centrifugal tendency would be increased (17) 2 fold; that is, it would be 289 times as great as now, and bodies at the equator would have no pressure downward, or, as we say, would weigh nothing. This rate of revolution would not be sufficient to deprive bodies anywhere else of their entire weight.

"Now, let us apply this to railroad trains. A train running east at the equator would be lightened as compared with the weight on a still earth. If running due west, the result would be less. And the difference of weight between the same train, running east and west with the same velocity, would be a certain fraction of its total absolute pressure. Example: Taking a train running say 70 feet per second, or nearly forty-eight miles per hour, this fraction would not be far from  $\frac{1}{1600}$  part; in running sixty miles per hour, it would be  $\frac{1}{1280}$  part, and if running hundred miles per hour, or 147 feet per second, it would be the  $\frac{1}{768}$  part, nearly, and it would be greater as both speed

and weight of the train are increased. The train of the New York Central was 337 feet long and weighed 565,000 pounds.

"This calculation, it will be observed as said, will be true for the equator. The New York Central train ran from Albany to Buffalo upon about the forty-second parallel of latitude, and therefore, this calculation should be corrected for this latitude, and would be about  $\frac{7}{10}$  as great."

Other correspondents agree with Mr. Hogg in principle, though not accepting all his mathematics. One of them ends his letter with the following rather jocose suggestion:

"It is well known that when the moon is above us, it draws movable objects away from the earth, and when it is on the opposite side of the earth, it draws the earth away from movable objects here, thereby causing the tides. It might be well to suggest to the New York Central officers that, as the tides travel from east to west, they may perhaps offset the disadvantages under Mr. Hogg's theory, by starting when the position of the moon is propitious and, as they would 'keep in the tide,' while going west, they may still be able to make fast time going west, even if the engineer, or indeed the engines themselves, learn of the disadvantages of centrifugal force when they are trying to make Buffalo."

*School and Fireside.*

**GENERAL BREVITIES.**

— A bad motive is generally assumed to explain the action of those to whom we are opposed; and good motives to explain the actions of those with whom we agree.—*Arnold Tompkins.*

— If an orator rises in his thought, he descends in his language.—*Emerson.*

— Wonder, admiration and sympathy are the springs of active life.

— Oliver Wendell Holmes says that six persons take part in a conversation of two. How is that?

— When a man has not a good reason for doing a thing, he has a good reason for letting it alone.

— Read not to confirm your own thoughts, but to learn the thoughts of others.

## Schul- und College-Journal.

Monatlich herausgegeben vom:

Bethel-College-Direktorium,  
No. 108 Ost 5. Straße, Newton, Kansas

David Görz, Editor.

Alle Bestellungen, Gelder, Korrespondenzen und  
sonstige Einsendungen können adressirt werden.

School and College Journal,  
P. O. Box 9, Newton, Harvey Co., Kan.

Subscriptionspreis 25 Cents per Jahr in Vor-  
auszahlung.

### Ein spezieller Schul-Bet-Tag

Ist der 6. September 1896, und zwar in besonderer Weise für's Bethel-College. Die letzte Westliche Distrikt-Konferenz hat nämlich den Gemeinden empfohlen, am ersten Sonntage nach Eröffnung der Schule im Bethel-College dieser Anstalt fürbittend zu gedenken. An diesem Sonntage findet in der Kapelle des College der erste Gottesdienst im neuen Schuljahre statt; ebenso die erste Sonntagsschulversammlung unter Beteiligung der Studenten und am Abend der erste Abendgottesdienst, vielleicht auch am Nachmittage die erste Jugendvereinsversammlung nach Eröffnung der Schule.

In der Schule selbst also ist schon dieser Sonntag ein spezieller Schul-Bet-Tag und wird es noch mehr so durch die Teilnahme der Gemeinden, welche an diesem Tage fürbittend des Bethel-College gedenken. Die Gemeinden, aus deren Mitte Schüler zu uns kommen, werden schon deswegen gewiß gerne der Schule samt den Schülern, Lehrern zc. gedenken, und die andern Gemeinden werden es hoffentlich thun, weil schon manche ihrer Glieder an der Schule finanziell betheilig sind und die Schule nach dieser Seite hin Allgemeingut ist, mehr aber noch nach der andern Seite hin, nämlich als eine mennonitische Hochschule, die es sich zur Aufgabe gemacht hat, nebst Gott in erster Linie unserer Mennonitengemeinschaft zu dienen und ihren Schulbedürfnissen Rechnung zu tragen.

Die Schulbehörde sowol als das Lehrerpersonal sind sich dessen vollkommen bewußt, daß das Allernthigste zum erfolgreichen Gedeihen von Bethel-College Gottes Segen und Beistand ist, der nur erfleht und erbeten werden kann.

Ebensowol sind wir uns dessen bewußt, daß die Schule der moralischen und finanziellen Unterstützung unserer Gemeinden und Gemeinschaft bedarf.

Aus unsern Gemeinden möchten wir die meisten Schüler ziehen, mit denen wir unsere Schule zu füllen wünschen. Von unsern Gemeinden und ihren Gliedern hoffen wir auch die nötige finanzielle Mitthilfe, damit das begonnene Werk erfolgreich fortgesetzt werden kann.

Neben den Zinsen des Unterhaltungsfonds, welche die laufenden Ausgaben zum größten Theile, aber doch noch nicht ganz decken, sind wir noch auf freiwillige Liebesgaben von solchen Schulfreunden angewiesen, welche sich noch zu keinen regelmäßigen jährlichen Beiträgen für die Schule entschlossen haben und wir werden darum neben wohlgemeinter Fürbitte auch freiwillige Liebesgaben gerne in Empfang nehmen und dankend quittieren.

Zum Schlusse dieser Zeilen sei uns also die Bitte gestattet: „Betet für uns!“ Und wer sich gedrungen fühlt, uns auch in anderer Weise Handreichung zu thun, dem vergelte es der segensreiche Gott hier schon zeitlich und noch mehr einst in der Ewigkeit.

Das Bethel-College.

### Das Journal frei bis zum Schluß dieses Jahres.

Neue Unterschreiber für den Jahrgang 1897 des Journals bekommen das Blatt von dem Monate des Jahres 1896 an, in welchem sie die Bestellung mit Vorauszahlung von 25 Cents einsenden, bis zum Schluß des Jahres 1897 zugesandt; also die noch fehlenden Nummern des Jahrgangs 1896 werden an neue Unterschreiber frei geliefert. Abonnentensammlern, die außer ihrem eigenen Blatte noch für Andere Bestellungen einsenden, erlauben wir einen Rabatt von 20 Prozent vom regelmäßigen Subskriptionspreis. Alle Studenten und Erststudenten von Bethel-College werden als Abonnentensammler betrachtet und sind zu diesem Rabatt berechtigt für jede neue Subskription, die sie einsenden.

### Offerte an Abonnentensammler!

Wir möchten noch vor Schluß dieses Jahres die Zahl der Abonnenten des Schul- und College-Journals möglichst vergrößern, und offeriren zu diesem Zweck den Einsendern von neuen Subskriptionen einen Rabatt von 20 Prozent auf alle Vorauszahlungen für neue Unterschreiber. Zudem quittieren

wir jede vor Neujahr 1897 erhaltene Zahlung für einen vollen Jahrgang bis zum Schluß des Jahres 1897, und senden nach dem 1. Oktober 1896 die Nummern bis Dezember dieses Jahres an neue Unterschreiber frei. Wollen nicht Lehrer, Studenten, Schüler, Knaben, Mädchen und sonstige Schulfreunde von dieser Offerte Gebrauch machen und uns helfen, viele neue Unterschreiber für unser Blatt zu gewinnen?

### Unsere Abonnentenliste

besteht aus drei Klassen von Lesern: 1. aus solchen, die das Journal bestellt und bezahlt haben, also regelrechte Unterschreiber sind; 2. aus solchen, die Mitglieder der Mennonitischen gegenseitigen Feuerversicherungs-Gesellschaft sind, für welche die Gesellschaft auf das Blatt bis Schluß des Jahres 1896 abonniert hat; 3. aus solchen, denen wir ohne ausdrückliche Bestellung das Journal bisher zugesandt, theils, weil sie Glieder der Bethel-College Korporation sind, theils weil wir sie als solche Schulfreunde betrachten, von denen wir hoffen, sie würden das Blatt im Laufe der Zeit entweder fest bestellen und zu regelmäßigen Abonnenten werden, oder sie würden es abbestellen und dadurch uns zu verstehen geben, daß sie das Journal nicht zu haben wünschen. — Solches ist nun auch zum Theil schon geschehen. Manche haben das Blatt bezahlt, andere haben es abbestellt, aber es bleibt immer noch eine Anzahl übrig, die weder das Eine noch das Andere gethan haben. Wir wünschten nun sehr gerne von letztern benachrichtigt zu werden, was sie zu thun gedenken, damit wir unsere Abonnentenliste auf eine feste Basis bringen können.

### Abbestellungen.

Um überhaupt zu einer Abonnentenliste für's Journal kommen zu können, haben wir das Blatt auch einer Anzahl von Lesern zugestellt, die es noch nicht ausdrücklich bestellt haben. Damit wollten wir das Blatt Niemanden aufdrängen, sondern nur thun, was jeder Kaufmann mit gutem Rechte thut; unsere Waare anpreisen, d. h. eine Gelegenheit bieten, die Waare prüfen zu können, ehe man sie bezahlt. Es hat sich das insofern auch gelohnt, als wir auf diese Weise manchen Abonnenten gefunden haben, den wir anders kaum hät-

ten gewinnen können. Es liegt aber auf der Hand, daß solche Praxis nicht ohne Begrenzung fortgesetzt werden kann. Wer das Journal nach Tendenz und Inhalt, Zweck und Absicht prüfen wollte, hat nach Empfang von neun Nummern desselben hinlänglich Zeit dazu gehabt. Viele haben das Resultat ihrer Prüfung uns schon wissen lassen, entweder durch Bestellung oder Abbestellung des Blattes. Die es noch nicht gethan haben, möchten wir bitten, es bald zu thun. Wir nehmen gerne Bestellungen entgegen, führen aber auch, wenn es sein muß, Abbestellungen prompt aus.

Abbestellungen brauchen den Lesern, die nicht Abonnenten sind, weiter keine Mühe noch Kosten verursachen, als daß sie ihrem Postmeister die Mittheilung machen, sie wünschen auf das Journal nicht zu abonnieren. Der Postmeister ist dann verpflichtet, uns die Namen derjenigen zu melden, welche das Blatt nicht annehmen wollen, und wir streichen dann solche Namen sofort. Es ist nicht unsere Absicht, unser Blatt irgend jemand gewaltsam aufdrängen zu wollen, noch Bezahlung zu verlangen von solchen, welche das Blatt nicht bestellt haben, also noch nie Abonnenten gewesen sind. Als Abonnenten, die zu zahlen verpflichtet sind, werden wir nur solche betrachten, die das Blatt selbst bestellt haben, oder was damit gleichbedeutend ist, die schon eine Zahlung auf das Blatt gemacht haben und daher Abonnenten bleiben, bis sie das Blatt ausdrücklich abbestellen.

Der Wunsch, daß alle bisherigen Leser regelrechte Abonnenten werden möchten, wird uns ja niemand verargen. Wir fügen darum der obigen Bekanntmachung noch die dringende Bitte hinzu: Sendet uns recht viel Bestellungen ein, so daß es überflüssig wird, Abbestellungen machen zu müssen.

#### Die Einnahmen des Schul- und College-Journals und ihre Verwendung.

Das Journal hat zwei Einnahmequellen, eine kleinere und eine größere. Die kleinere ist der Subskriptionspreis des Blattes. Diese Einnahme aus den Abonnementsgeldern ist noch nicht hinreichend, die Druckkosten zu bezahlen. Um das Blatt existenzfähig zu machen, mußte also noch eine andere Einnahmequelle gesucht werden; — sie besteht im Annoncen-Departement. Die Anzeige-

spalten, obgleich geringer an Zahl, werfen mehr ab, als die größere Zahl der Lesespalten. Und doch hängt die Einnahme des Annoncen-Departements ab von der Zahl der Abonnenten. Je mehr Abonnenten ein Blatt hat, desto besser bezahlen sich die Anzeigen. Wir müssen uns darum ernstlich bemühen, eine große Abonnentenzahl zu erlangen, um die Einnahmequelle der Anzeigespalten im Fluß zu erhalten.

Über die Verwendung dieser Einnahmen herrschen hie und da irrige Meinungen, die wir bei dieser Gelegenheit widerlegen möchten. Sehr im Irrtum sind diejenigen Leute — und wenn's auch nur wenige sind, wie wir hoffen — welche denken, ein Theil der Einnahmen, etwa der Reingewinn, gehe in die Tasche des Editors. Das kann natürlich niemand meinen, der das Blatt aufmerksam und ganz durchgelesen hat — aber leider ist es ja so, daß Leute, die ein Blatt nicht lesen, mehr darüber wissen wollen als solche, die es lesen. Erstere sind darum durch das Blatt selbst auch nicht zu erreichen, und wir möchten darum die Leser dieser Zeilen freundlich bitten, mißtrauischen und zuvielwissendenden Nichtlesern, wo solche ihnen begegnen möchten, „den Staar zu stechen,“ damit sie die Thatsachen so ansehen und kennen lernen, wie sie wirklich sind und nicht, wie man sich's gerne einbildet.

Also nun zur Verwendung der Einnahmen des Journals. Jeder Farmer, der da weiß, daß der Drescher vorweg bezahlt werden muß, wird begreifen, daß ein Blatt zu allererst das Papier und die Druckarbeit zu bezahlen hat. Dann kommt Onkel „Sam“ mit seiner Rechnung für Postporto. Bleibt dann noch etwas übrig — nun, hier kommt die Frage — was geschieht mit dem Übrigen?

Das Schul- und College-Journal ist nicht angefangen als ein persönliches Unternehmen, ist also auch nicht Eigentum des jetzigen Editors. Es wird herausgegeben vom Direktorium des Bethel-College als Eigentum des College und jeder Cent des Reingewinnes aus dem Blatt soll in die College-Kasse fließen. Der Editor thut seine Arbeit am Blatt gratis und bekommt keine Entschädigung aus den Einnahmen des Journals. Es braucht also niemand zu befürchten, daß von den 25 Cents, die er für's Journal zahlt, irgend etwas an den Fingern des jetzigen Editors

hängen bleibt, es bleibt nichts davon in seiner Tasche, im Gegentheil, ein Theil der zu bestreitenden Kosten kommt aus seiner Tasche und zwar mehr als 25 Cents.

• Befürchte also niemand, wenn er (oder sie) etwas für's Journal thut, daß solches für den Editor gethan wird — nein, es kommt alles der Schule, dem Bethel-College zu gut, und das College kann's auch gut gebrauchen.

Wie gerne möchte der Editor auch mit dem Journal dazu beitragen, daß die Einnahmen des Bethel-College könnten vermehrt werden, sei's durch Subskriptionsgelder für's Blatt, oder durch Annoncengelder oder durch direkte Liebesgaben, so daß die unabweisbaren Ausgaben, als da sind: Lehrergehälter, Feuerung, Reinhalten der Gebäude und Reparaturen, könnten bezahlt werden, ohne daß ein Defizit bleibt.

Also nochmals: Für's College vermehrte Einnahmen zu schaffen, das ist nach der finanziellen Seite hin der Zweck des College-Journals und seiner Einnahmen — aber noch höher als der finanzielle Zweck des Journals ist die Absicht des Blattes, durch seinen Inhalt der Schulsache und dem Reiche Gottes in und außerhalb unserer Gemeinschaft zu dienen.

#### Rückstände.

Es giebt wohl kaum ein Blatt, das nach längerem Bestehen nicht am Schlusse eines jeden Jahres eine Anzahl seiner Leser an rückständige Abonnementsgelder zu erinnern Veranlassung fände.

Rückstände lassen sich auch kaum vermeiden, wenn ein Blatt an alle alten Abonnenten weitergesandt wird, ob sie vorausbezahlt haben oder nicht, und es giebt nur wenige Blätter, die eine solche solide Abonnentenliste haben, daß sie an strikter Vorauszahlung festhalten können, ohne Gefahr zu laufen, ihre Liste sehr verkleinert zu sehen, wenn sie alle Abonnenten streichen wollten, die nicht vorausbezahlen. Der Wunsch, die Abonnentenliste nicht verkleinern zu müssen, trägt also mit dazu bei, daß rückständige Subskriptionen noch auf der Liste stehen bleiben.

Auch wir haben den Wunsch, die Abonnentenliste des Schul- und College-Journals nicht um diejenigen Namen verkleinern zu müssen, hinter welchen noch keine Zahlung quittirt ist,

und doch möchten wir mit keiner Mahnung an Rückstände vor die Leser kommen aus anderswo angegebenen Gründen. Aber eins möchten wir thun, nämlich freundlichst bitten: Wer das Journal bekommt, ohne daß er selbst oder Jemand sonst es für ihn bezahlt hat, der möchte uns gütigst 25 Cents schicken.

Die Bethel-College-Kasse bedarf auch solcher kleinen Einnahmen so sehr, und besonders jetzt zum Schulanfang beim Beginn eines neuen Jahres. Gibt es da doch auch außer den Kosten des Blattes noch so viele kleine Ausgaben zu bestreiten. Da sind die Brunnen bei den College-Gebäuden rein zu machen, die Kohlen für den Winter müssen untergebracht, alle Lehr- und Studentenzimmer müssen gereinigt und in Stand gesetzt werden, und alles kostet Geld, wenn man es schon auf das allerbilligste machen läßt.

Das College-Journal möchte nun auch gerne einen kleinen Beitrag für die College-Kasse liefern können, aber es kann das nur geschehen, wenn nach Befreiung der Herstellungskosten des Blattes noch ein Ueberschuß aus den Einnahmen desselben sich ergibt. Wollen da nicht die lieben Leser, die bisher das Blatt empfangen und es noch nicht bezahlt haben, uns eine kleine Aufmunterung zukommen lassen durch Zusendung von 25 Cents für's Journal oder für die College-Kasse?

#### Liebesgaben für Bethel-College.

Unter dieser Überschrift werden wir im Journal alle freiwilligen Gaben und Beiträge quittieren, von wo und für welchen Zweck sie uns zugehen mögen. Hoffentlich gedenken die Gemeinden und auch einzelne Schulfreunde gelegentlich des Schul-Bet-Tages am 6. September 1896 oder auch zu andern beliebigen Zeiten des Bethel-Colleges mit einer freiwilligen Handreichung für allgemeine oder spezielle Zwecke.

Gerne bescheinigen wir heute die folgenden Beiträge, welche Lehrer Penner während der Ferienzeit gesammelt hat zur Beschaffung von zwei Laternen vor der großen Eingangstreppe des College-Gebäudes, damit bei den Abendgottesdiensten die Treppe beleuchtet werden kann. Zu diesem Zwecke haben freundlich beige-steuert:

Bernhard Regier.....	Newton, Kan.	\$1.00
Johann Regier.....	" "	25
Jacob Regier.....	" "	50
B. Warfentin.....	" "	1.00
G. Löws.....	" "	25
D. Junf.....	" "	25

C. F. Claassen.....	" "	1.00
S. S. Gaury.....	" "	1.00
D. Brooks.....	" "	25
J. J. Krehbiel.....	" "	1.00
Ungeannt.....	" "	75
Gust. Andres.....	" "	25
J. E. Ruth.....	" "	25
Rev. Abr. Sudermann..	" "	50
Jacob Sudermann.....	" "	50
Johann Busenitz.....	" "	50
Bernh. C. Enß.....	" "	1.00
Abr. Enß.....	" "	1.00
Chr. Wirkker.....	Bethel-College	25
G. A. Gaury.....	" "	50
B. F. Welty.....	" "	1.00

Summa \$13.00

Für allgemeine Zwecke erhalten von

Joh. Janzen, Lehigh, Kan..... \$0.25

Für Anschaffung von Apparaten von

Lehrer B. A. Lehman..... \$7.20

Mit herzlichem Danke bescheinigt den Empfang obiger Liebesgaben

David Görz, Geschäftsführer.

#### Wo fehlt's?

Mehrere Monate sind bereits verfloßen, seit ein Bruder aus dem Osten brieflich folgende Frage an uns richtete:

Dear Bro.: What is the matter with Bethel College, that those who ought to know the standing of the college and travel about a great deal, dissuade young men who contemplate going there, from doing so and recommend Oberlin? I ask this for information as a stockholder. There was a young man here who had decided to go to Bethel this summer, but, so I hear, was dissuaded from doing so and recommended to go to Oberlin, Ohio, by one who is certainly acquainted with both institutions from his position as a constant traveler, etc.

Wir wissen nicht, wer es ist, der dem Bethel-College solchen fraglichen Liebesdienst erwiesen hat, daß er einen jungen Mann, der sich schon entschlossen hatte nach Bethel zu kommen, davon abgeraten und ihm Oberlin empfohlen hat. — Wir wollen hier auch keine Muthmaßungen aussprechen, weder über die Person, die solches gethan hat, noch über die Motive, welche sie dazu mögen bewogen haben. — Daß Bethel-College in Bezug auf Großartigkeit, Einrichtungen und Leistungsfähigkeit in manchen höheren Wissenschaften zc. keinen Vergleich mit Oberlin-College aushalten kann, wissen wir sehr wohl. Oberlin-College ist unseres Wissens eine alte Schule, die über viele Gebäude, gute Einrichtungen, zahlreiche Lehrkräfte und

reiche Geldmittel verfügt. Bethel-College ist erst im Werden, muß sich erst allmählig aufbauen, muß darum auch sehr bescheiden sein und hat sich überhaupt kein so hohes Ziel gesteckt wie Oberlin-College. Bethel dient mit seinen bescheidenen Gaben und Kräften zunächst der Mennonitengemeinschaft, sucht den Bedürfnissen in unseren Gemeinden entgegenzukommen und mit deren Entwicklung Schritt zu halten, aber nicht ihnen unberufener Weise vorzugreifen. Und doch, bei aller Bescheidenheit im Vergleich mit dem großen und mächtig starken Oberlin, beanspruchen wir für Bethel-College, als einer mennonitischen Hochschule, daß ihre Leistungen im richtigen Verhältnis stehen zu den Ansprüchen der jungen Leute aus unsrer Gemeinschaft, die gegen ihre eigene Kirche loyal bleiben wollen. Was Bethel-College nach oben hin in einer speciellen Fachbildung im Vergleich mit Oberlin noch nicht leisten kann, ersetzt es für bescheidene Jünglinge und Jungfrauen reichlich durch gründliche Arbeit in den Fächern, die hier getrieben werden und durch einen den Grundsätzen unsres mennonitischen Glaubensbekenntnisses entsprechenden Religionsunterricht. Wichtig für unsre eigene Jugend und für den Fortbestand unsrer Gemeinden ist auch die Geschichte unsrer Gemeinschaft, wie sie in Bethel-College gelehrt wird, und wie sie weder in Oberlin noch in irgend einer Hochschule dieses Landes gegeben wird.

Für mennonitische Jünglinge und Jungfrauen also, welche dem Glauben ihrer Väter treu zu bleiben und in demselben befestigt zu werden wünschen, bietet Bethel-College Gelegenheiten und Vorteile, die auf andern Schulen, wenn sie sonst auch viel größer sind und mehr Zulauf haben als Bethel-College, nicht zu finden sind.

Wir glauben darum auch, daß für junge Leute, welche die Dinge recht zu schätzen wissen, die zum Fortbestand unsrer Gemeinschaft nothwendig sind, die Wahl nicht so sehr schwer fallen dürfte, wenn sich's um Bethel-College oder die Schule einer andern Kirche handelt. Und wer gerne Rat giebt und behält diese Dinge im Auge, der wird kaum junge Leute von Bethel College abraten, wenn er selbst in seinem Herzen noch Mennonit ist.



## A. H. Schwan & Co., Moundridge, Kan.

Hier ist der Ort, wo die Farmer den höchsten Marktpreis für ihre Produkte bekommen, und die **Schnittwaaren, Schuhe, Kleider und Groceries** billig einkaufen können. Alle finden hier reelle Bedienung. — Kommt Alle.

### Local-Notizen.

— Die Kleinkinderschule unter Leitung des Lehrers P. Richter hat im Augustmonat mit einem befriedigenden Examen ihren Abschluß für diesen Sommer gefunden.

— Dank den frühzeitigen Anmeldungen der Studenten, welche in den College-Gebäuden Logis zu nehmen wünschen, kann jetzt schon berichtet werden, daß die Zimmer für männliche Studenten in dem Western Home, Students' Home and Boarding Hall ziemlich alle bestellt sind. Hoffentlich kommen noch genügend Anmeldungen ein, so daß alle Zimmer besetzt werden können.

— Für weibliche Studenten ist im Mädchenpensionat noch Raum vorhanden, indem zur Zeit (15. Aug.) noch nicht alle Zimmer fest bestellt sind.

— Professor Webel hat, wie wir erwarteten, in Rußland überall freundliche Aufnahme gefunden und ist sehr in Anspruch genommen worden mit Predigen und Besuche machen. Seine Reiseerholung besteht also nicht in arbeitslosem Ruhen, sondern im Wechsel der Beschäftigung. Von Rußland reist er über Süd-Deutschland nach Bremen, wo er sich wieder einzuschiffen beabsichtigt, um seinem Reiseprogramm gemäß etwa in der zweiten Woche im September daheim eintreffen zu können.

— Lehrer Penner hat mit seiner Ferienbeschäftigung, dem Verkaufen von Büchern, bereits abgeschlossen, um noch dem deutschen Institut einige Zeit widmen zu können, ehe die Schule im Bethel-College eröffnet wird.

— Professor Haury ist von seinen Ferienbesuchen bei Verwandten in Kansas bereits nach Bethel zurückgekehrt, um die Vorbereitungsarbeiten zur Eröffnung der Schule zu leiten.

— Lehrer Lehman hat seinen Heimatsort in Ohio bereits verlassen und hat auf seiner Reise westwärts bereits Berne, Indiana, passiert, wird also bald in Newton eintreffen.

— Professor Welty ist diesen Sommer so häuslich und so fleißig, daß er sich keine Zeit erlaubt hat zu Ferienreisen. Hoffentlich wird eine lohnende Klasse

musiktreibender Studenten im nächsten Schuljahre die Früchte seines Fleißes zu genießen sich bereit finden.

— Der Geschäftsführer läßt bereits die nöthigen Renovierungs- und Reinigungsarbeiten in und an den College-Gebäuden vornehmen. Dahin gehören: das Tapezieren der Studierzimmer in einigen Studentenheimaten, das Aufstreichen der Fußböden im mittlern Studentenheim und das Verbessern mehrerer Schornsteine.

— Der Kohlenvorrat für den Winter ist bereits bestellt und wird jetzt untergebracht, soweit Raum vorhanden ist.

— Mit dem Beginne des neuen Schuljahres stellen sich auch wieder neue Bedürfnisse ein, deren Befriedigung mit Auslagen verbunden ist. Der Geschäftsführer kann bei aller Sparsamkeit Geldkosten nicht vermeiden und er schaut bereits sehnsüchtig nach den Mitteln aus, mit welchen diese unvermeidlichen Kosten bestritten werden sollen. Die Zutreffen vom Unterhaltungsfond sind immer noch nicht hinreichend, alle Kosten zu decken, und es bleibt für freiwillige Liebesthätigkeit noch viel Raum. Liebesgaben sind darum jederzeit willkommen und werden dankend angenommen und quittiert werden.

— Das deutsche Lehrerinstitut beginnt am Montag den 17. August seine Arbeit in Bethel-College. Wir wünschen demselben guten Erfolg.

— Mit Vergnügen nehmen wir davon Notiz, daß Hausmutter Wirkler wieder soweit hergestellt ist, daß sie auf sein und sich schon mit leichter Beschäftigung befassen kann.

— Frau Prof. Webel mit ihren beiden Sproßlingen hat eine mehrwöchentliche Besuchsreise in die Ansiedlungen angetreten. Im Mädchenpensionate sieht's infolgedessen „öde und leer“ aus.

— Sehr willkommenen und angenehmen Besuch hatte der Editor und seine Familie im Monat August aus Halsead, nämlich: Aelt. Chr. Krehbiel und seine Frau; Chr. Krehbiel Jr.; Jacob Krehbiel und Frau (von Oklahoma); Frau Susie Ringleman (Oklahoma); Prof. H. D. Kruse und Frau, nebst Sohn Schiller.

— Student P. C. Penner und angehender Schulmeister Jac. Riesen haben dem Editor in der Heuernte geholfen. Da gab's zu schwitzen in der Hitze!

— Janitor Lehman ist zur Abwechslung Anstreicher (Maler) geworden und übt seine Kunst an den Fußböden des Studentenheims und einigen Stühlen und Waschtischen aus.

— Hausvater Wirkler denkt schon bei Zeiten an die knurrenden Magen der kommenden Kostgänger und sorgt für Vorräthe, einer Hungerstoth vorzubeugen. Gemüsegarten, Süßkornfeld, Kartoffelstück, Obstgarten zc. müssen ihren Tribut zahlen.

— Helene Görz ist von ihrer Reise nach Buffalo, New York, glücklich heimgekehrt und weiß jetzt viel zu erzählen. Sie sah den Niagarafall, besuchte Ex-studentin Fanny Krehbiel, sah sich Chicago an, machte einen Abstecher nach Elmhurst zu Prof. Otto und Familie etc. etc.

— Die Hausmutter von „Martindale“ wird dieser Tage auch von ihrer Reise nach New York zurückerwartet, zur Freude ihrer Familie, die eine Zeitlang das Schwitzen in der Kansashize ohne sie hat aushalten müssen.

### RAILROAD TIME TABLES.

ATCHISON, TOPEKA & SANTA FE TIME SCHEDULE No. 1. [In effect May 3rd, 1896.]

WESTWARD.		
No. 7, Kansas and Texas Express	5:35 a m	Depart 6:00 a m
No. 39, Freight	12:30 p m	1:35 p m
No. 41, Local Freight	1:35 p m	2:25 p m
No. 5, Colo. & Utah Exp.	4:20 p m	4:30 p m
No. 1, Mexico & Calif. Ex.	9:10 p m	9:15 p m
EASTWARD.		
No. 42, Way Freight	11:00 a m	12:30 p m
No. 6, Kansas City & Chicago Express	11:40 a m	11:50 a m
No. 38, Local Stock	5:50 p m	4:20 p m
No. 30, Stock Express	9:15 p m	11:50 p m
No. 8, Kansas City & Chicago Express	12:20 a m	12:30 a m
No. 2, Atlantic Express		
SOUTH BOUND.		
No. 407, Oklahoma and Texas Express		5:50 a m
No. 417, Way Freight		9:50 a m
No. 405, Texas Express		4:30 p m
No. 423, Freight		8:50 p m
NORTH BOUND.		
No. 406, Chicago Express	11:40 a m	
No. 418, Way Freight	5:55 p m	
No. 408, Kansas City and Chicago Express	11:40 p m	
Nos. 41 and 42 do not run on Sundays.		
The following trains carry mail: Nos. 1, 2, 5, 6, 7, 405, 406, 407, 408.		
THE MISSOURI PACIFIC RAILWAY TIME CARD, KANSAS & COLORADO PACIFIC RAILWAY.		
[In effect May 10th, 1896.]		
EAST BOUND TRAIN—No. 466.		
(Daily except Sunday.)		
Newton	Lv	11:59 a m
Whitewater		12:45 p m
Potwin		1:13 p m
El Dorado	Av	2:00 p m
	Lv	3:40 p m
Yates Center	Lv	6:20 p m
Fort Scott	Ar	8:48 p m
St. Louis		7:20 a m
WEST BOUND TRAIN—No. 465.		
(Daily except Sunday.)		
St. Louis	Lv	8:10 p m
Fort Scott		6:25 a m
Yates Center		9:05 a m
El Dorado		3:40 p m
Potwin		4:26 p m
Whitewater		4:55 p m
Newton		5:40 p m

**SPECIAL NOTICE.** The students and friends of Bethel College are requested to take special notice of the advertisements of this paper. The respective firms have in this way provided materially for the financial support of the Journal and merit therefore the grateful consideration of the readers of this paper.

**The Moundridge Lumber Co.,**

—Dealers in—

**BUILDING MATERIAL and FUEL,**  
Moundridge, Kan.

**JNO. D. VON RIESEN,**  
*Photographer,*

Makes fine Photos. Prices reasonable.  
Moundridge, Kan.

**SCHOWALTER & CO.,**

—Dealers in—

**General Merchandise,**  
MOUNDRI DGE, KAN.

**Western Hardware Co.,**

Successors to H. A. Eymann & Co.,  
—Dealers in—

**Hardware, Stoves, Pumps,  
and Implements,**  
MOUNDRI DGE, KAN.

**The GOERING-KREHBIEL MERCANTILE CO.,**

—Dealers in—

**DRY GOODS, CLOTHING, GROCERIES,**  
Headquarters for Farming Implements,  
MOUNDRI DGE, KAN.

For safe Insurance, Loans or Sales  
of Real Estate call on

**JOHN J. TOEVS,**

Moundridge, Kan.  
15 YEARS' EXPERIENCE.

**"LANGAN,"**

The Oldest and Leading Photographer.

Largest Gallery, best equipped for all Styles  
and Sizes of Photo and Crayon Portraits.—Try  
this Gallery once and you will try it always,

116 West 5th Street,  
NEWTON, KAN.

**H. D. WELLS,**  
**Dentist. — Zahnarzt.**

Office over (über) Barnum's Store,  
NEWTON, KAN.

**C. C. McDANIEL,**  
**Photographer.**

Best work at lowest prices. Enlargements in  
Crayon, India ink, Water colors and Pastel.—  
Satisfaction guaranteed to all.

Office up Library Stairs,  
NEWTON, KAN.

**Bethel College, Newton, Kansas.**

**BOARD OF DIRECTORS:**

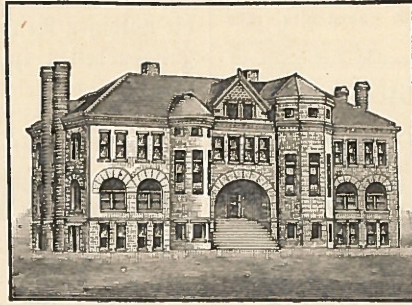
**J. J. Krehbiel, Pres.,**  
Newton, Kan.

**Rev. D. Goerz, Sec'y,**  
Newton, Kan.

**B. Warkentin, Treas.,**  
Newton, Kan.

**Rev. J. R. Toews,**  
McLain, Kan.

**Rev. D. Gaedert,**  
Buhler, Kan.



**Rev. A. B. Shelly,**  
Milford Square, Pa.

**P. P. Steiner,**  
Pandora, Ohio.

**Rev. S. F. Sprunger,**  
Berne, Ind.

**Rev. J. J. Balzer,**  
Mountain Lake,  
Minn.

**FACULTY. — Fakultät.**

**REV. CORNELIUS H. WEDEL,**

Principal and Professor of Biblical and Historical Branches.  
Prinzipal und Professor der biblischen und geschichtlichen Fächer.

**GUSTAV A. HAURY,**

Professor of Literature, Latin and German.

**B. A. LEHMAN,**

Teacher of Mathematics and Natural Sciences.

**HEINRICH D. PENNER,**

Teacher of German and English branches in Quinta to Tertia.  
Lehrer deutscher und englischer Fächer in den untern Klassen.

**B. F. WELTY,**

Professor of Vocal and Instrumental Music.

**MISS CLARA LEMMON,**

Instructor in Fine Arts.

**REV. DAVID GOERZ,**

Business Manager. — (Geschäftsführer.)

BETHEL COLLEGE was founded and is supported by the Bethel College Corporation of the Mennonites of North America.

The Corporation desires to offer to our youth an institution in which they can acquire an elementary and a higher education, founded upon a Christian basis, that they may be prepared to meet the duties of life, and to help in the building up of the Kingdom of God.

Bethel College is open to both sexes, and, although it is an institution of the Mennonite denomination, considering the special interests of the youth of this church, still it is not sectarian in its character. It is therefore open to all persons of good moral character who may wish to enter.

BETHEL COLLEGE IS DIVIDED INTO  
THREE DEPARTMENTS:

I. The Preparatory department.—II. The Academic department.—III. The Collegiate department.

The Preparatory department consists of one year, the Academic of three and the Collegiate of four.

The Bible Course comprises all the religious studies and of the others such as will suit best the aim of the student. It can be completed within two years.

**DEPARTMENT OF MUSIC.**

As the interest in music is growing, a special department of music has been established in Bethel College.

Music is taught not merely as an ornamental branch, but as a part of a complete education.

The following branches are taught: Piano-playing, Organ-playing, Singing and Harmony.

Exceptional advantages are offered for acquiring a thorough knowledge of German.—Expenses low.—Comfortable Buildings.—Healthy Location.—Send for Catalogue.

Bethel-College ist gegründet und wird unterhalten von der Bethel-College-Korporation der Mennoniten von Nord-Amerika, und steht daher unter der Leitung derselben.

**Bethel-College ist eine Anstalt,**

in welcher Deutsch und Englisch getrieben und in den Wahheiten der heiligen Schrift unterrichtet wird, und zwar in einer solchen Weise, daß die für unsere Kreise passenden Lehrer an Gemeinde- und Distriktschulen sich hier die nötigen Kenntnisse erwerben, daß ferner Sonntagsschüler und andere Arbeiter für die Gebiete der inneren und äußeren Mission hier die gewünschte Vorbereitung finden; und auch solche, die sich für die ernsten Aufgaben des Lebens überhaupt durch den Erwerb von gründlichen Kenntnissen rüsten möchten, in einer mennonitischen Anstalt die passende Weiterbildung erlangen könnten.

Der Lehrplan des College umfaßt drei Kurse: Den Vorbereitungskurs, den Akademischen und den Collegial-Kursus.

Der Vorbereitungskursus übt die Elementarkenntnisse gründlich ein und befähigt den Studenten, in einen der akademischen Kurse einzutreten.

Der Akademische Kursus ist so eingerichtet, daß er teils eine allgemeine, teils eine Art von Fachbildung bietet.

Der Collegial-Kursus enthält neben sprachlichen und geschichtlichen Fächern mehrere religiöse Fächer, deren Studium für junge Leute aus unsern Kreisen sehr wertvoll ist.

Solche Studenten, welche vorwiegend biblische Fächer treiben wollen, können den

**Bibelkursus**

nehmen, der neben biblischen Zweigen auch gewisse sprachliche und geschichtliche Fächer umfaßt, und zwar wie folgt: Erstes Jahr: Biblische Geschichte Alten und Neuen Testaments, Einleitung in die heilige Schrift, Grammatik, Literaturgeschichte, Weltgeschichte, Glaubenslehre.

Zweites Jahr: Einleitung in die heilige Schrift, Kirchengeschichte, mennonitische Geschichte, Sittenlehre, Literaturgeschichte, General History, Pedagogy.

In diesem Kursus können noch „St. Paul“ und „Biblische Altertümer“ gegeben werden. Es sollten viele unserer Sonntag-Schullehrer, u. s. w. sich für so einen Studiengang interessieren.

## Sprechsaal der Mennonitischen gegenseitigen Feuerversicherungs-Gesellschaft von Newton, Kansas.

Diese Spalten auf den Umschlagseiten des Schul- und College Journals sind laut Vereinbarung des Geschäftsführers mit dem Direktorium genannter Versicherungs-Gesellschaft an letztere abgetreten und bilden das „offizielle Organ“ dieser Gesellschaft, durch welches dieselbe ihre amtlichen Bekanntmachungen erläßt, Berichte erstattet, Aufforderungen publiziert und solche Mitteilungen veröffentlicht, als sie den Interessen ihrer Glieder entsprechend und förderlich findet. — Die Absicht ist, durch diesen Sprechsaal andre Druckfachen zu sparen, und für die Kosten dieser Anzeigespalten mehr Bescheidung bieten zu können, als es auf dem viel kostspieligeren Wege des brieflichen Verkehrs, oder durch Vererbung von Extra-Zirkularen möglich ist. — Die Vereinbarung zwischen dem Geschäftsführer des Journals und der Versicherungs-Gesellschaft schließt ferner die Einrichtung in sich, daß das Blatt an alle deutsche Glieder der Versicherungs-Gesellschaft, welche noch nicht Abonnenten des Journals sind, vom April bis Dezember 1896, also neun Monate lang, durch die Post frei versendet wird. Solche Glieder der Versicherungs-Gesellschaft nun, die das Blatt aber doch lieber bezahlen, als freier annehmen wollen, unterstützen mit ihren Abonnementsbeiträgen in direkter Weise das Bethel-College, welche Schule die alleinige Eigentümerin des Blattes ist und allen Gewinn von dem Blatte zieht, der nach Befreiung der Herstellungs- und Versendungskosten des Blattes übrig bleibt.

### Die dritte Quartalversammlung

der Mennonitischen Gegenseitigen Feuerversicherungs-Gesellschaft wird am Donnerstag den 10. September stattfinden, und ist die Anwesenheit aller Direktoren erwünscht. Nebenandern Geschäften soll auch die Besetzung der Sekretärstelle, welche durch die Resignation des bisherigen Sekretärs, D. Görz, vakant wird, vollzogen werden, und damit dieses soweit als möglich zu allgemeiner Befriedigung geschehen kann, ist eine volle Direktorenversammlung sehr nothwendig.

### Auslaufende Policen

in der Mennonitischen Gegenseitigen Feuerversicherungs-Gesellschaft in Kansas, vom 15. September bis 15. Oktober 1896.

#### Bei H. Sudermann, Newton.

Rud. Claassen.....Police 5048.  
Jacob Sudermann...Police 5049 und 6553.  
Abraham Enz....." 5052 " 6562.

#### Bei A. Martens, Buhler.

Joh. D. Dyck.....Police 5053.

#### Bei Gerh. Regier, Brainerd.

Gerh. Regier.....Police 5054.

#### Bei C. Enns, Zuman.

Peter Franz.....Police 5055.

#### Bei Joh. W. Benner, Hillsboro.

Gerh. D. Ewert.....Police 5056.  
Franz J. Görz....." 5057.

#### Bei D. Langenwalter, Saltstead.

John Stidla.....Police 6560.

### Vorlage zu neuen Statuten

der Mennonitischen Gegenseitigen Feuerversicherungs-Gesellschaft zu Newton, Kans.

Artikel 9.—Das Executiv-Komitee hat alle gegen die Gesellschaft eingehenden Rechnungen und Ansprüche zu prüfen und demgemäß zu bewilligen; ferner die Rechnungen und Bücher des Sekretärs und Schatzmeisters zu prüfen, dem weiter unten beschriebenen Reserfonds und alle andern zu dem Zweck disponiblen Gelder gemäß den Gesetzen des Staates Kansas anzulegen und solche andere Pflichten zu erfüllen, als das Direktorium vorschreiben mag.

Das Executiv-Komitee soll zu einer feinen Arbeiten entsprechenden Entschädigung berechtigt sein.

Artikel 10.—Die Policen dieser Gesellschaft sollen auf Grundlage gegenseitiger Versicherung unter nachgenannten Bedingungen entweder auf ein, oder drei oder fünf Jahre ausgestellt werden. Wenn auf ein Jahr ausgestellt, so soll vom Versicherten der ganze Prämienbetrag im Voraus baar bezahlt werden; wenn auf drei oder fünf Jahre ausgestellt, so soll eine Prämien-Note gleichen Datums mit der Police für den dreier resp. fünffachen Betrag der jährlichen Prämienrate vom Versicherten unterzeichnet und in solchen Terminen gezahlt werden, als das Direktorium in Gemäßheit des Freibriefes und der Statuten der Gesellschaft sowie der Gesetze des Staates Kansas bestimmen mag, jedoch sollen solche Zahlungen in keinem Falle den Betrag der Prämien-Note oder Noten übersteigen.

Artikel 11.—Die Bedingungen der Police oder des Kontrakts der Versicherung zwischen dieser Gesellschaft und ihren Gliedern sollen bestehen: aus den Statuten der Gesellschaft, der Applikation des Versicherten, welcher letztere die Basis der Versicherung bildet, und den in der Police enthaltenen Bestimmungen, Bedingungen, Beschränkungen und Erfordernissen. — Diese Gesellschaft kann durch keinen andern Kontrakt oder Vereinbarung gebunden werden, als durch solche, die schriftlich gemacht und von einer durch die Gesellschaft dazu autorisierten Person unterzeichnet sind.

Artikel 12.—Applikationen um Versicherung müssen schriftlich auf den von der Gesellschaft eigens für diesen Zweck gelieferten gedruckten Formularen gemacht werden, und müssen eine specielle Beschreibung des zu versichernden Eigenthums mit genauer Angabe der Lage und Lokalität desselben enthalten. — Für die Genauigkeit und Richtigkeit der Applikationen in allen ihren Theilen wird der Applikant verantwortlich gehalten.

W. S. DOTTSON,  
—SELLS—  
GROCERIES, DRY GOODS,  
BOOTS, SHOES, ETC.,  
616 Main Street, NEWTON, KAN.



**Das Hauptquartier  
für Deutsche.**

Ein Preis für Jedermann.

- 425 Brass Pins für ..... 1 Cent.
  - 12 Duzend Knöpfe für ..... 3 Cents.
  - Kleider-Büchsen ..... 11 "
  - Gute Männer- und Frauenstrümpfe 4 "
  - Handtücherzeug ..... 4 "
  - Schürzen-Gingham ..... 4 "
  - Kleider-Gingham ..... 4 1/2, 5, 6 1/2, 7 1/2 "
  - Kleiderzeug, 36 Zoll breit ..... 14 "
  - Ganz wollenes Kleiderzeug ..... 25 "
  - Hosenzeug, in allen Farben ..... 12 1/2 "
  - Gutes Hemdenzeug ..... 6 1/2 "
  - Kattun, in allen Farben ..... 4 "
  - Carpets von 23 Cents bis \$1.15 per Yard.
  - Näh-Zwirn für ..... 2 Cents.
- Kommt und überzeugt Euch selbst. Zufriedenheit garantiert

Bei **McMANUS**, Newton, Kan.

**BONTON RESTAURANT,**  
614 Main Street, NEWTON, KAN.  
**THAD. MITCHNER, Prop.**  
**BAKERY, CONFECTIONERY AND  
ICE CREAM PARLORS.**

**W. E. GROVE,**  
—PROPRIETOR OF—  
**PEOPLES' GROCERY,**  
No. 302 MAIN STREET,  
NEWTON, KANSAS.  
**Material- und Specerei-Handlung.**

Man versäume nicht bei  
**G. R. Follet & Co.**  
vorzusprechen, ehe man seine Einkäufe von  
**Eisen- und Blechwaaren, Oefen,  
Ackergeräthe und Buggies** macht.  
Main Str., Newton, Kan.

**O. W. ROFF, M. D.,**  
**PHARMACIST,**  
423 Main Street, Newton, Kansas.  
**OFFICE UP STAIRS.**

**J. J. KREHBIEL,**  
No. 128 and 130 East Sixth Street,  
Newton, Kansas.

*Blacksmith and Repair Shop.*  
**Schmiede und Wagen-Werkstätte.**

**Schiffsscheine und Eisenbahnбилете**  
von und nach Europa verkauft.

**David Goerz**, Newton, Kan.

# School and College Journal.

## Moundridge Business Directory and Index to Advertisements.

### GENERAL MERCHANDISE.

A. H. Schwan & Co. (See ad.)  
Schowalter & Co. (See ad.)  
The Goering-Krehbiel Mercantile Co. (See ad.)

### HARDWARE.

Western Hardware Co. (See ad.)

### LUMBERYARD.

The Moundridge Lumber Co. (See ad.)

### PHOTOGRAPHER.

Jno. D. von Riesen. (See ad.)

**Real Estate, Loan and Insurance.**  
John J. Toevs. (See ad.)

JOHN C. JOHNSTON, H. H. McADAMS,  
U. S. Claim Agent. Notary Public and Abstractor.

### JOHNSTON & McADAMS.

We buy and sell Real Estate, Bonds, Farm Mortgages, Rent Property, pay Taxes for Non-Residents, write Insurance, furnish Abstracts of Titles, etc.

NEWTON, KANSAS.

### S. M. SWARTZ LUMBER CO.,

südlich vom Santa Fe Depot,  
—verkauft—

**Holz, Schindeln und Kisten**  
zu billigen Preisen.

Newton, Kansas.

### KAUFMAN & YOUNG,

—DEALERS IN—

**Staple and Fancy GROCERIES,**

Queensware, Woodenware, Crockery, etc.,  
300 Cor. Main & 3rd Sts., Newton, Kan.  
Hier wird Deutsch gesprochen.

**A. L. GREEN,**  
ATTORNEY AT LAW,  
Rechts - Anwalt,  
NEWTON, KANSAS.

**P. N. WING,**  
HARNESS,  
Sattlergeschäft, Pferdegeschirre, etc.,  
NEWTON, KANSAS.

**The Ray Boot and Shoe Co.,**  
—DEALERS IN—  
FINE BOOTS AND SHOES,  
No. 515 MAIN STREET,  
NEWTON, KANSAS.

**C. F. BENFER,**  
311 Main Street, NEWTON, KAN.  
—DEALER IN—  
GOAL, WOOD AND STONE.  
Deutsches Holz- und Kohlengeschäft.  
Südlich von der Bahn.

**MRS. T. E. YOUNG,**  
Fashionable \* Millinery,  
No. 621 MAIN STREET,  
NEWTON, KAN.  
Hier wird Deutsch gesprochen.

## FIRST NATIONAL BANK OF NEWTON, KANSAS.

Exchange issued on all parts of Europe  
at Lowest Rates.

S. LEHMANN, President. C. W. GOSS, Vice-Pres.  
A. B. GILBERT, Cashier. TH. KASSTNER, Ass't Cash.

**J. W. EDWARDS,**  
der einzige Leichenbestatter in Farber Co., der  
das Einbalsamiren praktisch versteht. — Steht  
Tag und Nacht zu Diensten.

Wohnung: 124 Ost 7. Straße.

**EDWARDS & SCHOMACHER,**  
Möbelhändler,  
705 & 707 Main St., Newton, Kan.  
Im Opera Haus Bldg.

### SMITH, CRANDALL & CO.,

—DEALERS IN—

Windmills, Pumps, Carriages & Wagons,  
EAST SIXTH STREET,  
NEWTON, KANSAS.

**TRIPP,**  
PHOTOGRAPHER,  
Makes the Finest Photos.  
Copying and Enlarging. \* Prices reasonable.  
NEWTON, KANSAS.

The Popular Place to trade is with  
**The Swenson Grocer Co.,**  
Staple and Fancy Groceries,  
No. 524 MAIN STREET,  
NEWTON, KANSAS.

**M. WATSON,**  
—DEALER IN—  
FEED AND COAL,  
No. 700 Masonic Block.  
Coal Yard, opposite Krehbiel's Shop,  
East 6th Street, Newton, Kansas.

## Newton City Business Directory and Index to Advertisements.

### BAKERIES.

Thad. Mitchner, 616 Main St. (See ad.)  
G. O. Smith, 304 Main St.

### BANKS.

First National Bank. (See ad.)  
First State Bank. (See ad.)  
Midland National Bank. (See ad.)  
Barber Shop. Frank Ollinger, 419 Main St.  
Blacksmith Shop. J. J. Krehbiel, East 6th St.

### BOOK STORES.

H. F. Toevs & Co., 504 Main St. (See ad.)  
W. J. Puett, Postoffice Lobby. (See ad.)

### BOOTS AND SHOES.

C. W. Chase, 511 Main St. Fine Boots & Shoes.  
Jno. Graybill, 609 Main St. (See ad.)  
Ray Boot and Shoe Co., 515 Main St. (See ad.)

### BUTCHERS.

A. E. Hurford, 427 Main St. (See ad.)  
M. Steinkirchner, 620 Main St.  
Jos. Steinkirchner, 708 Main St.  
Peter Park, 212 Main St. (See ad.)

### COAL DEALERS.

C. F. Benfer, 311 Main St. (See ad.)  
M. McGraw & Co., 121 E. 3rd St. (See ad.)  
M. Watson, 700 Main and E. 6th St. (See ad.)

### CLOTHIERS and FURNISHERS.

N. Barnum & Co., 521 Main St. (See ad.)  
H. M. Walt, 509 Main St. (See ad.)

### DENTISTS.

J. R. Low, Cor. Main and 5th St. (See ad.)  
H. D. Wells. (See ad.)

### DRUGS.

Chas. Johnson, 622 Main St.  
J. B. Dickey, 611 Main St. (See ad.)  
F. P. Hinkle, 226 Main St. (See ad.)  
J. W. Hurst, 506 Main St.  
W. G. Pearson, 513 Main St. (See ad.)  
O. W. Roff, 423 Main St. (See ad.)  
John Reese, 426 Main St. (See ad.)

### DRY GOODS.

McManus, 607 Main St. (See ad.)

Flour Mill. Newton M. & E. Co. (See ad.)

### FURNITURE STORES.

Edwards & Schomacher, 705—707 Main St. (See ad.)  
W. C. Powers, 512—14 Main St. (See ad.) [ad.]

### GENERAL MERCHANTS.

Bretch Bros., 624 Main St. (See ad.)  
The Fair, 302—304 Main St. (See ad.)  
S. A. Hanlin & Co., 605 Main St. (See ad.)

### GROCERS.

W. D. Dotson, 616 Main St. (See ad.)  
S. P. Byers, 421 Main St.  
W. E. Grove, 502 Main St. (See ad.)  
Kauffman & Young, 300 Main St. (See ad.)  
Swenson Grocery Co., 524 Main St. (See ad.)  
S. N. Williams, 722 Main St.

Harness Dealer. N. P. Wing, 520 Main St. (See ad.)

### HARDWARE.

T. B. Atchison, 424 Main St.  
Lehmann H. & I. Co., 604—608 Main St. (See ad.)  
G. R. Follet & Co. (See ad.)

### JEWELERS.

B. O. Hagan, 503 Main St.  
A. W. Hurst, 506 Main St.

### LAWYERS.

W. S. Allen, 527 Main St.  
Branine Bros., Opera Block.  
A. L. Green, over First National Bank. (See ad.)

### LAUNDRIES.

Go to Clark's Steam Laundry, Newton, Kan.

### LUMBER YARDS.

Beanblossom, West 6th St. (See ad.)  
S. M. Swartz Lumber Co., S. Main St. (See ad.)

### MILLINERY.

Mrs. T. E. Young, 621 Main St. (See ad.)

### PHOTOGRAPHERS.

F. D. Tripp, 624 Main St. (See ad.)  
Langan. (See ad.)  
McDaniel. (See ad.)

### PHYSICIANS and SURGEONS.

Dr. S. S. Haury, 600½ Main St. (See ad.)

### Real Estate, Loans & Insurance.

Mennonite Mutual Fire Insurance Co., 108 East  
5th St. (See ad.)  
Am. Mortgage Co., rear 1st State Bank. (See ad.)  
C. F. Claassen, under 1st Nat'l Bank. (See ad.)  
Kansas Mortgage & Investment Co., 106 East  
5th St. (See ad.)

### RESTAURANT.

Bonton, 616 Main St. (See ad.)

### STEAMSHIP AGENCY.

D. Goerz, 108 E. 5th St.

### MISCELLANEOUS.

W. J. Plumb, China Emporium, 613 Main St.  
Dietrich Funk, Carpenter. (See ad.)  
Smith, Crandall & Co., Pumps and Windmills.  
(See ad.)

the General Conference Sunday School Convention that meets the same week next fall to be held in Bethel College. These will be scheduled the week prior to the session of the General Conference.

Resolved: To respond positively to the inquiry of Elder H. Dirks from Russia whether Bethel College is ready to accept students from Russia.

Resolved: To publish a course in next year's catalog that would provide an opportunity for missionary candidates, ministerial students, and evangelists to improve themselves in their chosen work.

Resolved: To express a sincere thank you to those who responded to the special plea from Bethel College for intercessory prayers. A special thank you also goes to those who gave gifts of love to the college.

Resolved: To accept gratefully the offer of Br. Chr. Wirkler to pay \$100 rent for the boarding house and that the board money will be reduced from \$1.75 to \$1.60 per week.

The Board of Directors meeting adjourned on the evening of March 6. In the afternoon of that day the members showed their school interest by visiting various classes that were in session for the final examinations for the second term. The directors left with the assurance that their hours of being together had been used to good advantage. They are attempting to do all they can for the good of the school. All resolutions are made with a sincere prayer that the Lord may bless them and make them bear fruit.

On behalf of the Board of Directors,

David Ghrz, Secretary

#### SCHOOL AND COLLEGE JOURNAL

September, 1896

A Special School-Prayer Day has been established for September 6, 1896, especially for Bethel College. At the last session of the Western District Conference it was recommended that the Sunday after the official opening of the school year would be a special day to pray for this institution. On this Sunday we meet in the chapel for regular worship services, and it is the first Sunday we have the students with us. It is also our first Sunday School session with the students as well as the evening services. Perhaps we will also have a Christian Endeavor meeting in the afternoon after the official school opening services.

This Sunday is already a special prayer day for our school and now it will be much more so with the congregations taking part in similar services. Thus we will all be remembering Bethel College in prayer. Those congregations that have students in our midst will certainly be willing to pray for them and for our school, our teachers etc. Hopefully the other congregations will join in too since many of their members are already helping us financially. As a general rule, it has been established that we are doing well as a Mennonite high school. Now with God's help we want to become a school that prepares our people for service in our churches directly in line with God's work.

The board of directors as well as the teaching personnel are fully aware that Bethel College can be extremely effective in this mission if we invoke God's blessing through prayers.

We are also aware that our school needs the moral and the financial support of our churches. We would like to draw our student body to a great extent from our own congregations. We would also like to be financed by them to a great degree. That way this work that has just begun can be a successful venture.

The fees that the students pay do not cover the school's running expenses at this time. Thus we are dependent upon free will offerings and love gifts from friends of the school. These have not come in with any regularity, so we are putting in a friendly plea for these gifts and we will accept them gratefully.

In closing let me state once more, "Pray for us!" And if you feel inclined to help in other ways, you will feel the blessings of God poured upon you here and in eternity.

BETHEL COLLEGE

#### The Journal is Free to the End of this Year

New subscribers for the year 1897 will receive the Journal without cost until the end of the current year beginning with the month the new subscription is sent in. The price is 25 cents. Those who will solicit new subscribers for us will get a reduction of 20 percent on their own price. We consider all students and ex-students of Bethel College as subscription gatherers and they will be given reduced prices for these subscriptions.

#### Offer for Subscription Solicitors!

Before this year closes we would like to increase the circulation of the School and College Journal. For this purpose we are offering a 20 percent rebate to all those who send in their subscription money in advance. Those who send their money now for the year 1897 will receive the Journal free from October through December of 1896. Would all teachers, students, pupils, boys, girls, and other school friends please take advantage of this opportunity and at the same time help us get new readers for this paper?

#### Our Subscriber List

consists of three classes of readers: 1. regular subscribers who have paid for their Journal, 2. members of the Mennonite Mutual Fire Insurance Company, who have received their 1896 subscriptions from their company, and 3. honorary subscribers to whom we have sent complimentary copies as members of the Bethel College Corporation or as members of other close associations. Hopefully these will notify us soon about their future subscriptions. Some have ordered it and have paid their fees; some have canceled it; some have ignored this request. We would encourage this last group to notify us of their intentions one way or the other.

#### Cancellation

In order to acquire a subscription list we have sent the Journal to a large number of prospective readers. We do not intend to burden you by this gesture but merely do what all salesmen do who have a good thing for sale. We give you the opportunity to sample before you buy. It has really paid off because we have gained subscribers whom we could never have had otherwise. It goes without saying, though, that this practice cannot go on forever. Those who wanted to test the Journal for its contents, aim and purpose have had ample time to do so. Some readers have told

us they like it, others have asked us to discontinue it. We would like to ask those who have not responded to do so very soon. We accept your subscriptions with appreciation, but we also accept the requests for cancellation without comment.

Cancellations will cost you nothing whatever. Just go to your postmaster and tell him you do not want to accept this paper. The postmaster is obligated to send us the names of those who are refusing the paper and we will strike off those names. It is not our intention to burden anyone with our paper nor to request payment from those who have not ordered it and have never been subscribers. From now on we will make a list of all those who are paid subscribers and we will send them the paper until they cancel it.

It is our wish that no one will be annoyed by our insistence on getting a regular subscription list. We would still like to add this notice to everyone: Send us your orders so that cancellations will be unnecessary.

#### The Income from School and Journal Subscriptions and its Utilization

The Journal has two sources of income, a greater and a lesser. The lesser is from the subscribers which is not sufficient to cover its printing expenses. For this reason we have another source of income -- an advertising fund. The latter is not as great in numbers but has a more significant income than the former. In spite of this, however, the advertising is dependent upon the number of subscriptions sold. The more readers we have, the easier it is to sell our ads. We have to make serious efforts to increase our circulation in order to keep our advertising income rising.

The utilization of this income needs to be explained to prevent further criticism. Those who think that the proceeds of our work go into the pockets of the editor are totally wrong -- and we hope these people are few. Certainly the readers who are openminded do not think this. However, as usual, there are people who do not read the paper who know more about it than those who do read it. Obviously, the former cannot be reached through the paper. Therefore, we plead with the readers to help us by opening the eyes of those who accuse us of that.

And now to the utilization of our incoming money for the Journal. Every farmer who knows that the thresher has to be paid in advance, will realize that a newspaper has to pay for the paper and the printing expenses first. Then comes Uncle Sam with his demands for postage. Then if there is anything left -- here comes the question -- what do we do with it?

The School and College Journal was not basically a personal undertaking; therefore it is not the property of the present editor. It has been published by the board of directors that Bethel College itself is the owner of this publication, and that every cent of profit shall go into the college treasury. The editor does his work gratis and gets no compensation for it. Furthermore, no one needs to worry that one single cent of the 25 cents he pays for the Journal will stick to the fingers of the editor. No, nothing sinks into his pocket; on the contrary, a portion of the running expenses comes out of his pocket -- and that is more than 25 cents.

So let no one be afraid that he (or she) will be doing a favor for the editor in donating to this cause -- no, it all goes to the school, for the good of Bethel College -- and the college can use it.

And now the editor would like to use this means to inform the readers of the Journal that the income of Bethel College could be increased either by subscriptions to this paper, through advertising, or by outright donations. These would offset the imperative expenses such as: teacher salaries, heating expenses, janitorial and repair services, etc. Then a deficit could be avoided.

And now once more: The main purpose of the financial request of the College Journal is to increase the income for the college -- but the true aim of the Journal is much higher than finances. It seeks to serve as the news media for our greater community and to see that its contents glorify the kingdom of God.

#### In Arrears

Probably there is no newspaper in existence today that has not experienced a deficit at the end of the year because subscribers have failed to pay their subscription fees.

Deficits cannot be avoided even if all subscribers receive reminders of unpaid subscriptions and then we cancel those who do not respond. The desire to keep the list of subscribers long means that the ones who fail to pay up are given another chance to pay.

We too want to keep our list of subscribers long so we also put up with many who fail to pay their subscription fees. Neither do we want to publish a list like this. But we do want to do one thing and that is to plead with all who receive the Journal, that they pay for it unless someone else has paid it for them. Please pay us 25 cents.

The Bethel College treasury needs small gifts so very much especially at the beginning of a new school year. There are so many small deficits besides the one incurred by this paper. The wells near the buildings need to be cleaned; coal has to be stored; all the classrooms and the offices have to be put in good order again. This is an expense for the school even though the least expensive means are used to make these preparations.

The College Journal would like to do just a bit to replenish the college deficits. This can happen only if there is a surplus from paid subscriptions after the printing expenses are paid. Would those readers who have not paid their subscriptions please do so. Please encourage us a little by sending in your 25 cents.

#### What's the Matter?

Several months ago a brother from the East put the following question to us:

\*Dear Brother: What is the matter with Bethel College, that those who ought to know the standing of the college and travel about a great deal, dissuade young men who contemplate going there, from doing so and recommend Oberlin? I ask this for information as a stockholder. There was a young man here who had decided to go to Bethel this summer, but, so I hear, was dissuaded from doing so and recommended to go to Oberlin, Ohio, by one who is certainly acquainted with both institutions from his position as a constant traveler, etc. (end of letter)

We do not know who it is who showed such a questionable act of love as to advise a young man not to go to Bethel College. This young man had already made plans to attend Bethel, but someone persuaded him to attend Oberlin. We really do not want to appear suspicious either about the person who did this or about the motives he had for doing this. We are well aware that Bethel College cannot compare favorably with respect to size, accommodations, and capacity, with other colleges. We know Oberlin College is an older college that is able to work with many buildings, good accommodations, numerous and capable teachers and good financial reserves. Bethel College is still in its beginning years; it has to build itself up gradually. It cannot be too bold in its promises nor set its immediate goal as high as Oberlin College. Bethel is serving its constituency

\*This letter was written in English and did not need to be translated.



In a modest way, which consists of its Mennonite congregations, and tries to keep abreast of their needs. And yet in all modesty, as far as a comparison with Oberlin is concerned, we claim that Bethel is a Mennonite High School and as such it serves the needs of the young people of our congregations who want to remain loyal to their own churches. What Bethel College lacks in providing special classes in comparison with Oberlin is compensated by the thorough teaching of those subjects that provide the background for our Mennonite expressions of faith and the corresponding religious instruction. Another very important part of the education of our youth is the history of our Mennonite denomination as it is taught in Bethel College. This is not done in Oberlin or in any other high school in our country.

For our Mennonite youth, both boys and girls, there is no better place than Bethel College if they are interested in the faith of their fathers and in remaining true to this faith. Here they have opportunities and privileges above those in other schools that have far better facilities and have crowds of students.

We believe, therefore, that it should not be too difficult for our young people to make their choice for Bethel over that of other church schools if they have the proper appreciation for the survival of our denomination. Anyone who has the opportunity to advise young people should keep these things in mind and never turn them away from Bethel, especially if he himself is still a Mennonite at heart.

#### Local Notes

The elementary school under the leadership of Teacher P. Richert closed its summer session in August with a satisfactory examination.

A thank you to those students who made reservations for lodging in the college buildings. It should be published that most of the rooms for men in the Western Home, Students' Home and Boarding Hall have been reserved. Hopefully there will be more coming in so that all rooms will be taken.

There is still room for female students in the girls' boarding house. As of August 15 not all rooms are reserved.

As we expected, Professor Wedel received a very friendly reception everywhere in Russia. Now he is very busy filling pulpits and other speaking engagements. His recuperation from the trip does not consist of rest from his work but rather in a change in the kind of work he does. He traveled from Russia through South Germany to Bremen where he is planning to take another ship that will bring him home the second week in September.

Teacher Penner has discontinued his summer work of selling books so he can spend some time in a German institute before Bethel College opens.

Professor Haury has been visiting relatives in Kansas and has returned to Bethel where he is preparing to take the leadership in the opening of school at Bethel.

Teacher Lehman has left his home in Ohio, is traveling west through Berne, Indiana, and is expected to arrive in Newton soon.

Professor Welty has been so domestic and busy at home that he has not taken time to take a vacation trip. Hopefully there will be a large class of music students to take advantage of this kind of preparation.

The business manager has been overseer of the necessary renovation and cleaning projects in the college buildings. These include paper hanging in the study rooms of

some of the students' homes, the painting of floors in the middle students' home, and the repairing of several chimneys.

The coal supply for the winter has been ordered and is being stored as long as space permits.

As is true with every new year, there are new needs showing up and these demand a capital outlay. No matter how hard he tries, the business manager cannot foresee all expenses and get the means to pay them. He looks longingly for more funds now, but he still does not have enough interest from the sustaining funds to cover costs. There is much room for donations of love. These are more than welcome at all times and will be gratefully received, and receipts will be issued for them.

The German Teachers' Institute begins Monday, August 17, here in Bethel College. We hope it will have a helpful session.

We are pleased to report that our housemother Wirkler has regained her health enough to be up and about most of the time. She is doing some light housework.

Mrs. Prof. Wedel has taken her sons and heirs along on a trip of several weeks for a visit to the settlements. Right now the girls' boarding house is "dull and dreary".

In August the editor and his family enjoyed a very welcome and pleasant visit from people in Halstead. They were: Elder Chr. Krehbiel and his wife, Chr. Krehbiel Jr., Jacob Krehbiel and his wife (from Oklahoma), Mrs. Susie Ringelman (Oklahoma), Prof. H. D. Kruse and wife and son Schiller.

Student P. E. Penner and the upcoming schoolmaster Jac. Riesen helped the editor with the hay harvest. That meant sweat until you're wet!

Janitor Lehman was a painter for a change. He practiced his art on the floors of the student home, on some chairs, and on washstands.

Housefather Wirkler is harboring thoughts of the growling stomachs he will hear in the boarding hall students in the coming year. He is accumulating the provisions he will need to prevent starvation. He has a vegetable garden, a sweetcorn field, a potato patch, an orchard, etc. that will do their share.

Helene Görz returned safely from her trip to Buffalo, New York. She has much to relate because she saw Niagara Falls; she visited Fanny Krehbiel, a former student; she went sightseeing in Chicago; she made a detour to Elmhurst to visit Prof. Otto and family, etc. etc.

The housemother from "Martindale" is being expected back from her trip to New York one of these days. Her family will welcome her back after "sweating it out" in the Kansas heat without her for some time.